



# HEP- BEJUNE

## RESSOURCES DOCUMENTAIRES

### LA CHAUX-DE-FONDS - NE

#### Maitre de l'ouvrage

République et Canton  
de Neuchâtel  
Département de l'instruction publique  
et des affaires culturelles  
Le Château  
2001 Neuchâtel

#### Architectes

Atelier d'architecture  
Chieppa-Manini-Pietrini  
Rue de Monruz 34  
2008 Neuchâtel

#### Associés :

Riccardo Chieppa,  
Luigi Manini,  
Guido Pietrini

#### Collaborateurs :

R-M. Torchia, H. Betton,  
E. Dubois, M. Genesi

#### Ingénieurs civils

AJS  
Allemand Jeanneret Schmidt SA  
Rue du Musée 4  
2001 Neuchâtel

#### Bureaux techniques

Electricité :  
ACE Electricité SA  
Cosandier Alain  
Route du Seyon 15  
2056 Dombresson

#### Chauffage /Ventilation :

Bernard Matthey  
Ingénieurs-Conseils SA  
La Grande-Fin  
2037 Montezillon

#### Géotechnique :

MFR Géologie-Géotechnique SA  
Rue de la Charrière 50  
2300 La Chaux-de-Fonds

#### Géomètres

Geosit SA  
Rue des Sablons 48  
2002 Neuchâtel

#### Coordonnées

Rue du Premier-Août 33A  
2300 La Chaux-de-Fonds

**Concours** 2000

**Conception** 2000

**Réalisation** 2001 - 2002

#### Photos

*Implantation dans le site,  
choix typologique et expression  
architecturale contribuent de  
façon décisive à la mise en  
place adéquate du nouveau  
bâtiment dans un site peu  
homogène.*



## SITUATION

**Limite du treillis urbain orthogonal.** La ville de la Chaux-de-Fonds, bien connue pour son organisation urbaine orthogonale, se caractérise sur ses flancs est et ouest par une perte de densité du tissu construit, correspondant à l'atténuation du plan systématique adopté au centre ville. C'est dans cette zone de transition que s'érige, à la rue du Premier-Août, sur un terrain de 4'335 m<sup>2</sup>, la médiathèque de la HEP.

Le site se distingue par la forte présence de l'ancien collège de Beauregard (actuellement bâtiment principal de la HEP) et par celle du parc, opposé à cette masse construite.

La médiathèque, implantée dans ces conditions et dans un milieu aussi hétérogène, devait donc impérativement proposer un comblement harmonieux de l'organisation spatiale des lieux, en évitant la mise en concurrence de volumes par trop dissemblables.

## PROGRAMME

#### Adaptabilité des surfaces et moyens d'exploitation.

De dimensions relativement modestes, 4'960 m<sup>3</sup> SIA construits sur deux niveaux hors sol, le bâtiment occupe une surface au rez de 695 m<sup>2</sup> seulement.



Hormis les aires dédiées à l'administration, l'essentiel du programme se compose de dépôts et des zones de consultation des ressources documentaires de la HEP des cantons de Berne, Jura et Neuchâtel (Bejune).

La conception technique générale du bâtiment lui permet d'obtenir le label "Minergie" tandis que la conception spatiale du projet satisfait à des intentions pratiques, portant sur l'accessibilité et la capacité d'absorber l'évolution des supports et moyens mis à disposition des utilisateurs.

## PROJET

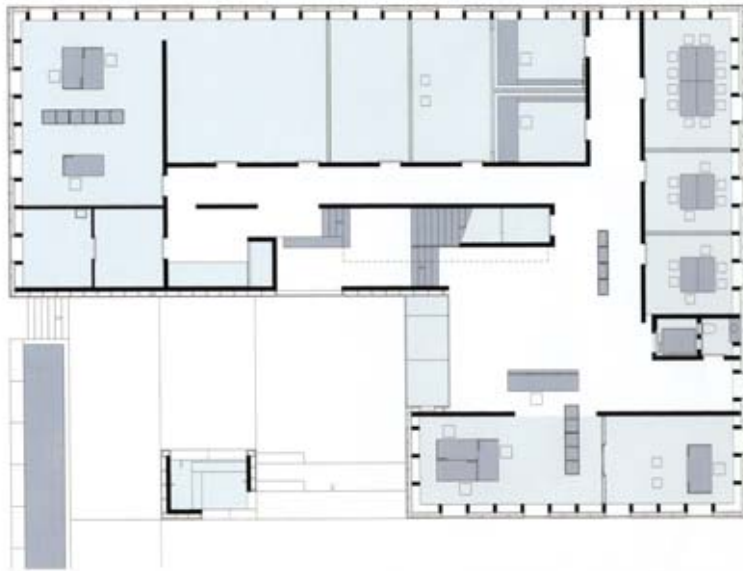
**Espaces extérieurs et intérieurs: choix d'un marquage clair.** Compte tenu de la nature des lieux, les architectes se sont efforcés de définir une implantation adéquate, ainsi que des modes d'expression et une typologie propres à garantir un bon rapport avec l'environnement construit et naturel.

Cette volonté se traduit notamment par la conception de l'accès au bâtiment, lequel constitue un élément fondamental de l'organisation architecturale du site.

Dans le même esprit, on considère que les aménagements extérieurs font partie intégrale de la composition, le parc figurant un élément de transition bienvenu entre le bâti existant et la médiathèque. Espace public, il contribue à l'animation du secteur en proposant aussi des aires de jeux et de sport intégrées.

Un jeu de murs, dont l'un est végétalisé, permet de délimiter différentes zones et exprime les fonctions sans hiérarchisation exagérée de l'espace.

La médiathèque s'organise sur deux niveaux: les fonctions les plus techniques prennent place au rez, la grande salle, articulée en trois sous-espaces, se trouvant au premier étage, entourée des bureaux de bibliothécaires. Une terrasse exposée au sud-ouest, soit vers le centre ville, s'ouvre également à ce niveau.



Plan du rez-de-chausée



### Caractéristiques générales

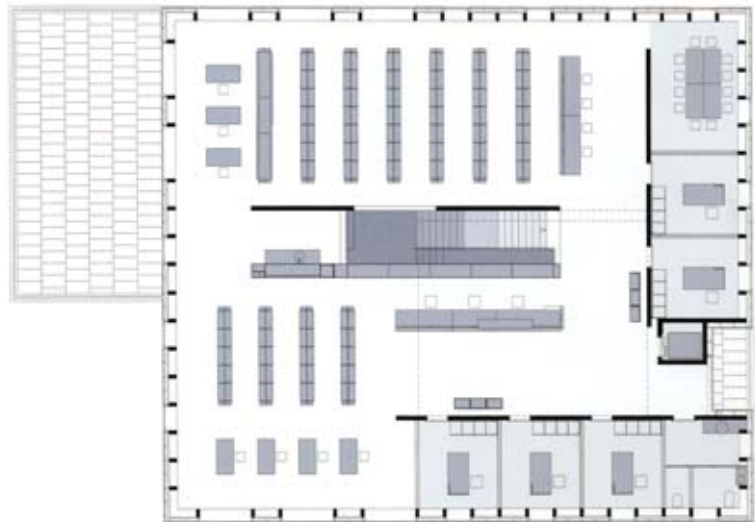
Surface du terrain :	4'335 m
Surface brute de planchers :	1'030 m <sup>2</sup>
Emprise au sol :	695 m <sup>2</sup>
Volume SIA :	4'960 m <sup>3</sup>
Coût total (CFC 2) :	2'850'000.-
Coût au m <sup>3</sup> SIA (CFC 2):	574.-
Nombre de niveaux :	2



Contrairement aux partis souvent adoptés pour ce type de construction, cette médiathèque propose un marquage clair et affirmé de la limite entre intérieur et extérieur, matérialisé par des façades composées d'une structure en piliers de béton préfabriqués entre lesquels alternent bibliothèques et fenêtres, et recouverte d'une peau ventilée en caissons de bois isolés, protégés par des plaques de fibrociment. Les ouvertures strictement calibrées contribuent largement au fort caractère exprimé par le bâtiment.

Les volumes emboîtés horizontalement et verticalement définissent différents niveaux de toitures; celles-ci sont constituées de dalles en béton isolées et étanchées de façon classique.

A l'intérieur, des finitions sobres - sols en résine, béton apparent sablé pour les murs, béton apparent aux plafonds et bois pour les cloisons et tout le mobilier - constituent le complément logique aux options architecturales d'ensemble.



Plan du 1er étage





Coupe



Seoo

## ENTREPRISES ADJUDICATAIRES ET FOURNISSEURS

Liste non exhaustive

Maçonnerie	<b>PIEMONTESI SA</b> Entreprise de Bâtiment 2052 Fontainemelon
Terrassement	<b>BRECHBÜHLER ULRICH</b> 2300 La Chaux-de-Fonds
Béton préfabriqué	<b>MATÉRIAUX SABAG SA</b> 2088 Cressier
Charpente - façades	<b>AIASSA SA</b> Charpente menuiserie scierie 2042 Valangin
Revêtements façades	<b>A. GERBER SA / GOTTBURG</b> Toitures et façades 2000 Neuchâtel
Ferblanterie	<b>DENTAN Etanchéité SA</b> 2300 La Chaux-de-Fonds
Chauffage - ventilation	<b>CALORIE SA</b> 2300 La Chaux-de-Fonds

Revêtement de sol	<b>FARINE &amp; DROZ SA</b> 2034 Peseux
Sols industriels	<b>Sols Industriels BRIHO SA</b> 1618 Châtel-St-Denis
Chapes	<b>LIROM Chapes SA</b> 2525 Le Landeron
Porte extérieure en métal	<b>STEINER SA</b> 2300 La Chaux-de-Fonds
Serrurerie	<b>SERRURERIE NOUVELLE SA</b> 2034 Peseux
Menuiserie	<b>Manuel CAPELLI</b> 2605 Sonceboz-Sombeval
Route de desserte	<b>COMINA SA</b> 2024 St-Aubin